

## PVQC 專業英文詞彙能力國際認證測評系統介紹

無論您是在家中、學校或正式檢定考場執行本測評系統，首先必須確認電腦連接的耳機或喇叭能正常發出聲音。其次，還必須確認您已註冊並取得合法授權使用本系統的帳號註冊方式。請參見本附錄相關說明。

### 壹、電腦設備需求

#### 軟體需求：

1. Windows XP、Windows 7/8 繁體中文版。
2. 瀏覽器 IE6（含）以上。
3. 防毒軟體必須開放本系統對 USB-disk 存取，且開放對 server 網址存取使用（server 網址包括：[www.gladworld.net](http://www.gladworld.net) 及 [www.taipei888.com](http://www.taipei888.com)）。
4. 開機即自動還原功能（學校電腦教室適用）。

#### 硬體需求：

1. CPU-Intel 或 Amd，至少 1.6G Hz（含）以上。
2. 記憶體：DRAM 1G bytes（含）以上，愈大愈快。
3. 硬碟可用空間：1G bytes（含）以上（10G bytes 以上尤佳）。
4. 具有多媒體功能。
5. 能上 internet 的網路與頻寬（100M-bit 以上尤佳）。
6. 滑鼠、耳機（優先建議，考場以此設備為準，能否自備需視考場規定）或喇叭、鍵盤。

**1. 《 <http://system.jyic.net/PVQC/> 》**  
**請同學至上方網址下載PVQC系統，才可順利練習。**

## 所有程式壓縮檔請先解壓縮成資料夾後再使用！系統使用Q&A

【自我診斷系統下載】--適用作業系統版本：Windows 7, 8, 10

| 正式版   |
|---|
| PVQC ELW-Comprehension Fundamentals生活與職場-綜合類基礎級自我診斷系統 |

只要帳號仍在授權期限內，不論第一代或第二代認證/測評系統皆可使用。

\*第一、二代認證/測評系統版本差異比較重點整理

(請連結此網頁：<http://www2.gladworld.net/directions/help2-cht.php>)

\*第二代認證/測評系統操作說明

(請連結此網頁：<http://www2.gladworld.net/directions/directions2-cht.php>)

\*PVQC第一代&第二代測評電腦設備需求表

\*耳機&音量測試小工具

(無帳號、密碼時，可下載DEMO版練習)

【第二代認證系統/測評系統下載】--適用作業系統版本：Windows 7, 8, 10

| DEMO版   | 正式版  |
|---|--|
| PVQC ELW-Comprehension Fundamentals生活與職場-綜合類基礎級測評系統Demo版  | PVQC ELW-Comprehension Fundamentals生活與職場-綜合類基礎級測評系統  |
| PVQC Culinary Specialist餐飲類專業級測評系統Demo版                   | PVQC Culinary Specialist餐飲類專業級測評系統                   |
| PVQC Culinary Expert餐飲類專家級測評系統Demo版                       | PVQC Culinary Expert餐飲類專家級測評系統                       |
| PVQC Beverage & Wine Expert飲料與酒類專家級測評系統Demo版              | PVQC Beverage & Wine Expert飲料與酒類專家級測評系統              |
| PVQC ICT Specialist計算機類專業級測評系統Demo版                       | PVQC ICT Specialist計算機類專業級測評系統                       |
| PVQC ICT Expert計算機類專家級測評系統Demo版                           | PVQC ICT Expert計算機類專家級測評系統                           |
| PVQC Hospitality & Tourism Specialist觀光旅運類專業級測評系統Demo版    | PVQC Hospitality & Tourism Specialist觀光旅運類專業級測評系統    |
| PVQC Hospitality & Tourism Expert觀光旅運類專家級測評系統Demo版        | PVQC Hospitality & Tourism Expert觀光旅運類專家級測評系統        |
| PVQC Automobile Specialist汽車工業專業級測評系統Demo版                | PVQC Automobile Specialist汽車工業專業級測評系統                |
| PVQC Automobile Expert汽車工業專家級測評系統Demo版                    | PVQC Automobile Expert汽車工業專家級測評系統                    |
| PVQC EE Specialist電機電子專業級測評系統Demo版                        | PVQC EE Specialist電機電子專業級測評系統                        |
| PVQC EE Expert電機電子專家級測評系統Demo版                            | PVQC EE Expert電機電子專家級測評系統                            |
| PVQC Business and Management Specialist商業與管理類專業級測評系統Demo版 | PVQC Business and Management Specialist商業與管理類專業級測評系統 |
| PVQC Business and Management Expert商業與管理類專家級測評系統Demo版     | PVQC Business and Management Expert商業與管理類專家級測評系統     |
| PVQC Medical and Nursing Specialist醫護類專業級測評系統Demo版        | PVQC Medical and Nursing Specialist醫護類專業級測評系統        |
| PVQC Mechanical Engineering Specialist機械類專業級測評系統Demo版     | PVQC Mechanical Engineering Specialist機械類專業級測評系統     |
| PVQC Mechanical Engineering Expert機械類專家級測評系統Demo版         | PVQC Mechanical Engineering Expert機械類專家級測評系統         |
| PVQC Cosmetics and Beauty Specialist美容彩妝專業級測評系統Demo版      | PVQC Cosmetics and Beauty Specialist美容彩妝專業級測評系統      |
| PVQC Cosmetics and Beauty Expert美容彩妝專家級測評系統Demo版          | PVQC Cosmetics and Beauty Expert美容彩妝專家級測評系統          |
| PVQC DMD Specialist數位多媒體設計專業級測評系統Demo版                    | PVQC DMD Specialist數位多媒體設計專業級測評系統                    |
| PVQC DMD Expert數位多媒體設計專家級測評系統Demo版                        | PVQC DMD Expert數位多媒體設計專家級測評系統                        |
| PVQC Education Specialist教育類專業級測評系統Demo版                  | PVQC Education Specialist教育類專業級測評系統                  |
| PVQC Die and Mould Specialist模具類專業級測評系統Demo版              | PVQC Die and Mould Specialist模具類專業級測評系統              |

## 2.請按照自己的科系點選練習專業類別

餐飲類(限餐飲管理系)

觀光旅運類(限旅遊管理系、旅館管理系、應用外語系)

商業與管理類(限企業管理系、財務金融系、國際貿易系、理財與稅務規劃系、行銷與流通管理系、會議展覽管理學士學位學程、行動商務與多媒體應用系、電競產業經營學士學位學程)

電子電機(限 電腦與通訊系、資訊工程系)

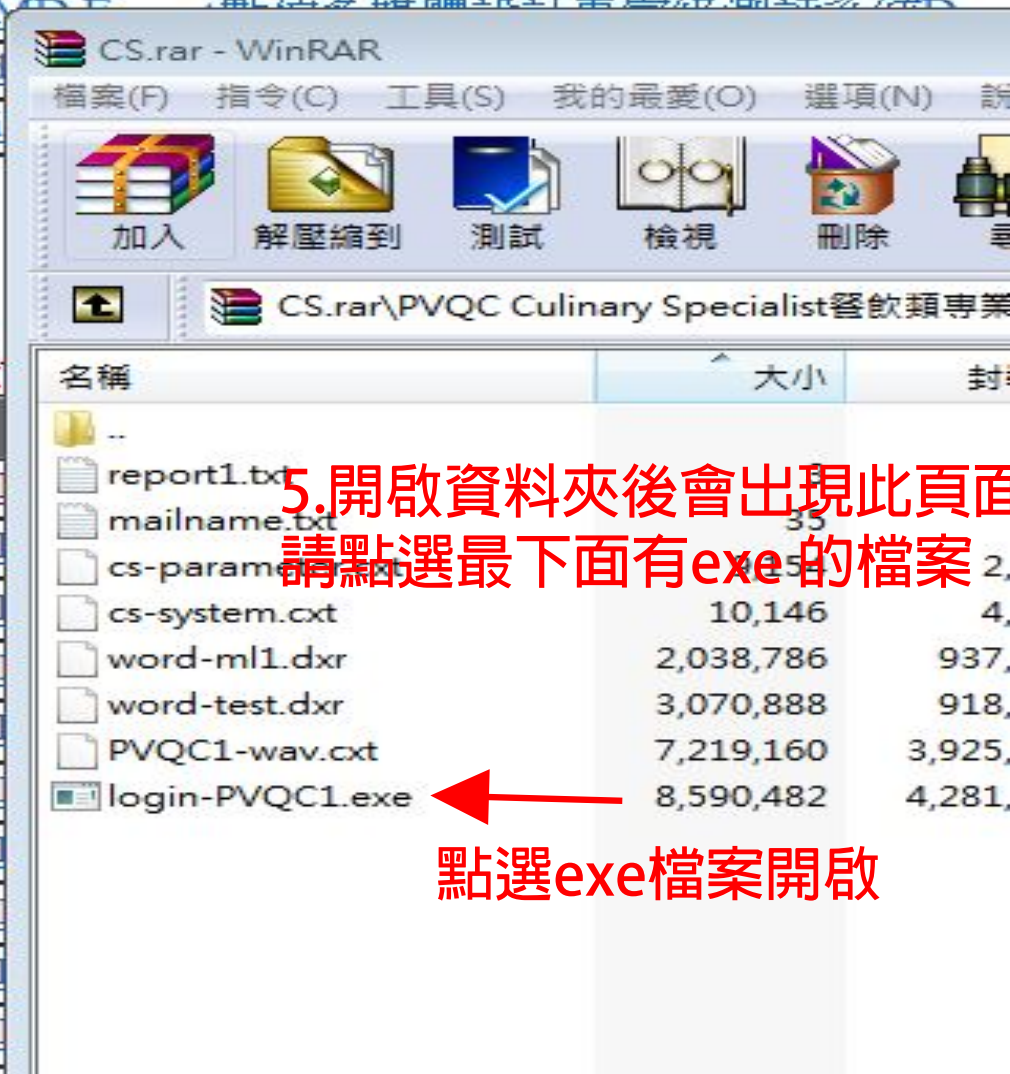
數位多媒體設計(限 視覺傳達設計系)

## 3. 點選應考類型後,會出現下方選項,請點選開啟



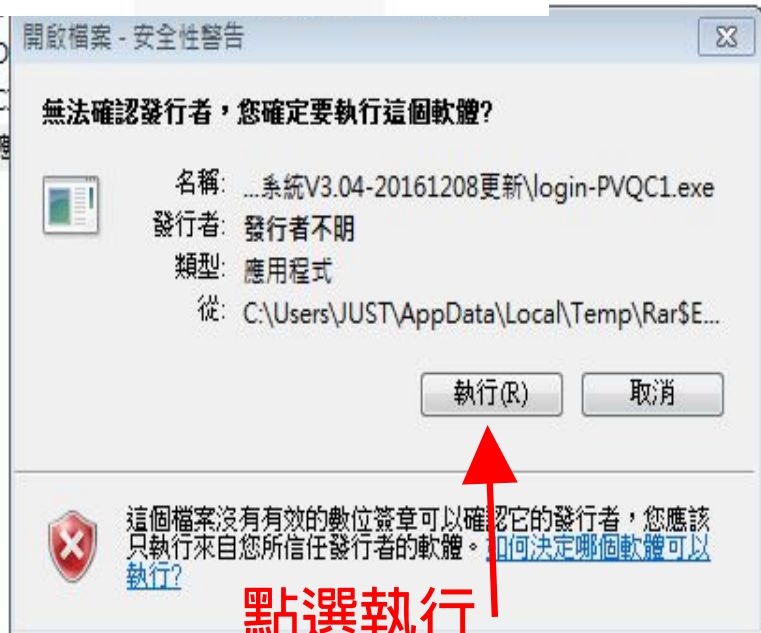
#### 4.會出現壓縮檔的頁面,請點選下方第二個資料夾





5.開啟資料夾後會出現此頁面,接下來請點選最下面有exe的檔案

點選exe檔案開啟



6.會出現安全警示,請按執行才可開始練習

點選執行

## 貳、系統操作說明

1. 於系統登入畫面輸入已預先註冊且已授權使用的個人帳號及密碼，再按「登入」鈕



The image shows the login interface for the PVQC ICT Specialist system. At the top, the title '專業英文詞彙能力國際認證 (Professional Vocabulary Quotient Credential)' is displayed, along with the GLAD logo and 'Professional' text. The main heading is 'PVQC ICT Specialist'. Below this, there are input fields for 'Email帳號' and '密碼'. The 'Email帳號' field contains the text 'pvqcdemo@gladworld.net'. A blue callout box with an arrow pointing to the email field contains the text '帳號:學號+@just.edu.tw' and '密碼:學號'. Below the input fields is a '登入' (Login) button. At the bottom, there is a '請注意：(20130721版)' section with three numbered instructions: 1. Please apply for an account from the 'Backend' first. 2. If your purchased product's validity period has expired, please contact our company. 3. GLAD Global Learning & Assessment Development Center website: www.gladworld.net. There are also buttons for '進入後台系統' (Enter Backend System) and '登出' (Logout).

專業英文詞彙能力國際認證  
(Professional Vocabulary Quotient Credential)

GLAD<sup>®</sup>  
Global Learning & Assessment Development

Professional

PVQC ICT Specialist

Email帳號：pvqcdemo@gladworld.net

密碼：

登入

帳號:學號+@just.edu.tw  
密碼:學號

請注意：(20130721版)  
1.請先由「後台」申請帳號。  
2.您購買的產品期限若過期，請與本公司聯絡。  
3.GLAD全球學習與測評發展中心網址:www.gladworld.net

進入後台系統

登出

3. 進入本系統的主選單畫面。如果您是第一次啟用本系統，請先按「初始化」鈕清空舊記錄。如果您之前已做過練習或測驗，則可按「看看成績單」鈕查詢最近一次的成績。若要進入測驗，則按「選擇合適等級」鈕，再點選正確的級別。

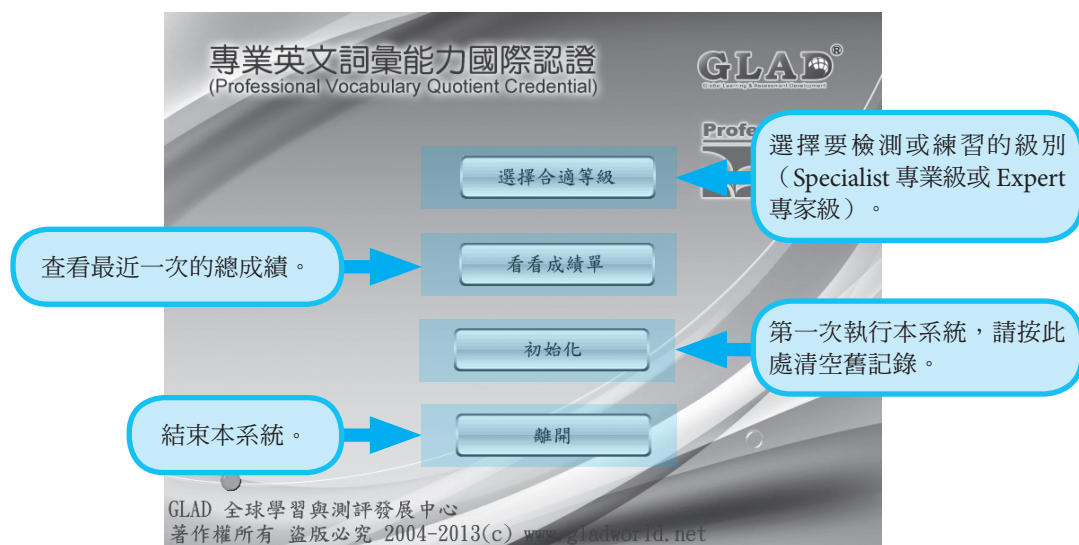


圖 7 主選單畫面

4. 在級別選定後，進入測驗類型選擇畫面。請在項目名稱按鈕上點選您想要練習或測評的項目，再按「開始測驗」鈕進入測驗畫面。建議初學者跳過「測驗一」，先從其它測驗類型開始練習（平時自我練習時，每次可只選擇一種類型；但正式檢定時，至少需同時選取「測驗二～六」等五項，若要挑戰加考 Spelling，則可同時選取「測驗一」）。

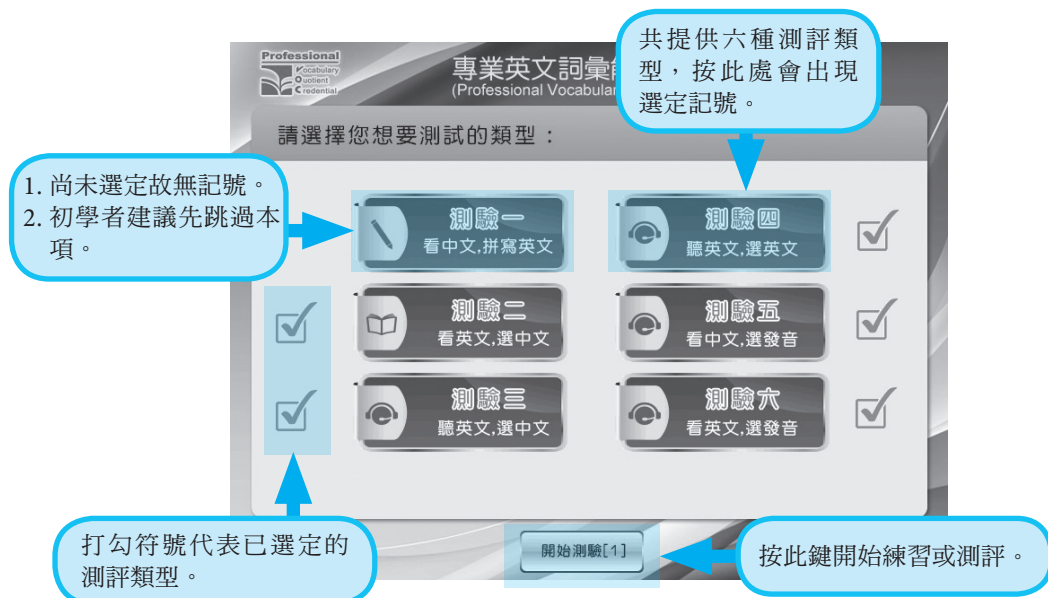


圖 8 測驗類型選擇畫面

5. 系統會依照您選定的測驗類型，逐項啟動供應試者操作。每項測驗會在「時間到」或者做完 100 道試題時，出現提示畫面並結束該項測驗，在您快速檢視完畢項成績後，即可接續下一項測驗。

本項測驗剩餘時間（分：秒）。

1 要先看清題目，請注意此提示字元數是含中間的空白字元。

2 可調整輸入答案時，系統發出的提示音效，包括：槍聲、ABC 聲或無聲音。

3 為確認題目（詞彙）需求，建議「測驗一」：先聽發音再作答。

4 輸入完成後按 **Enter** 鍵。

按此耳機圖示（或按快速鍵 **[8]**）可以聽到本題英文詞彙的發音。

游標在選項上按一下，字變色表示您想選該項為答案。

部份題目內容較長，無法完整呈現時，可按左側圖示縮小題目字體，按右側圖示則可還原放大字體。

停止目前的測驗類型，繼續下一個已選定的測驗類型。

目前答題的狀況（本測驗類型對錯題數累計）。

結束所有測驗或練習狀態，不計算成績。

圖 9 測驗畫面

- 【註】1. 按鈕裡或圖示旁顯示的 **[ ]** 中間數字，為執行該功能的快速數字鍵。例如，耳機發音為 **[8]**，停止測驗為 **[0]**，可取代滑鼠操作方式。
2. 系統未自動播放英文詞彙發音（例如，測驗一、二），或已自動播放一次時（例如，測驗三、四），可自行點選耳機圖示反覆播放聽取題目的發音。

6. 當測驗時間到，或完成 100 道題目時，會出現單項測驗成績單，此畫面請勿逗留過久，應儘速按「下一測驗」鈕進入下一項測驗類型，以免縮短測驗總時間。若未完成所有題目且時間未到即提早按「停止測驗」鈕結束測驗，雖然仍會顯示單項成績，但僅記錄做錯的題數，最後總成績則以零分列計。

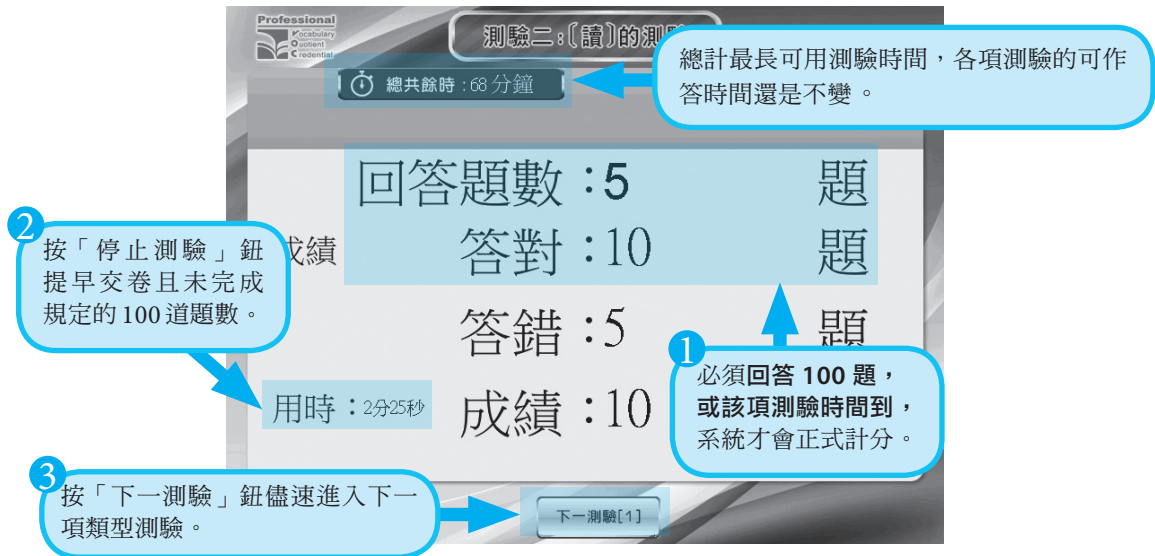


圖 10 單項成績畫面

7. 測驗五、六的選項發音會自動依序播放，如果聽不清楚，只要將游標移至耳機圖示上，即可重聽一次該選項發音。作答時，請在選項按一下滑鼠（或按鍵盤[1]~[4]）選取正確答案。

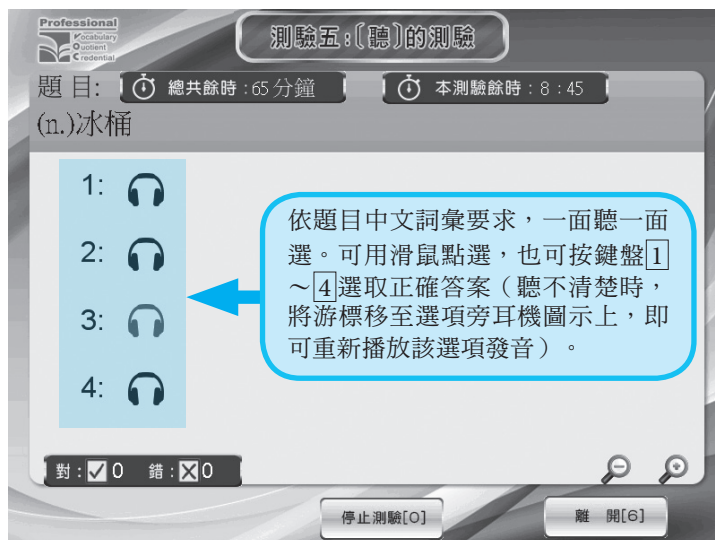


圖 11 使用耳機圖示重複播放功能

8. 所有已選測驗類型作答完成，將出現如圖 12 所示之總成績畫面，彙整各測驗類型的單項成績、使用時間及加總成績。正式檢定時，本畫面成績需等待監考人員登記（及拍照存證）完畢，確認查核無誤，才能關閉並返回主選單。

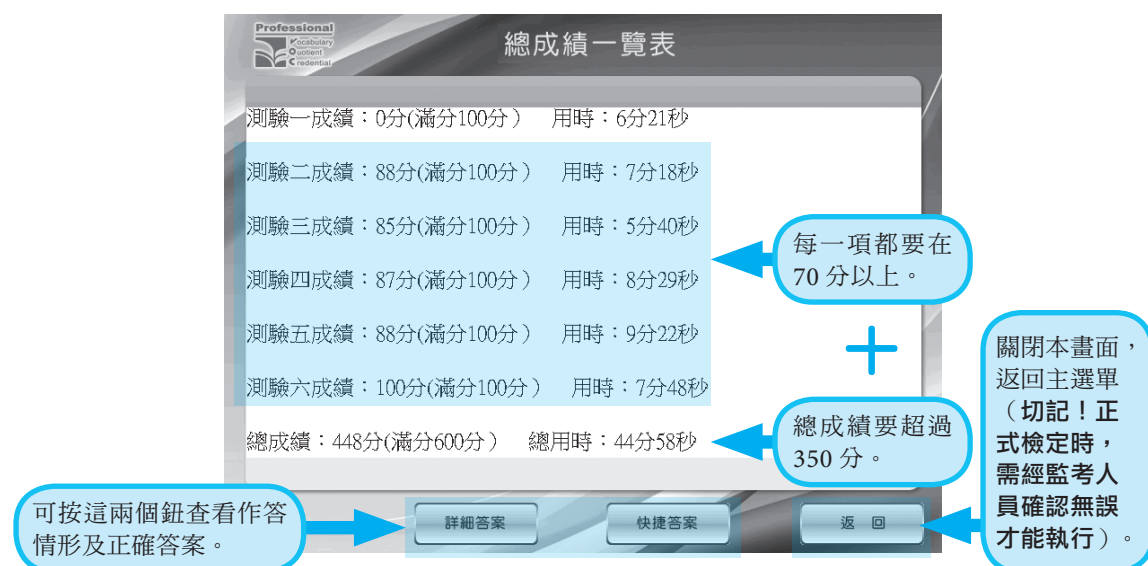


圖 12 總成績畫面

9. 本系統提供「快捷答案」及「詳細答案」兩種方式，讓應試者查看各類型測驗做錯的詞彙記錄以及正確答案。

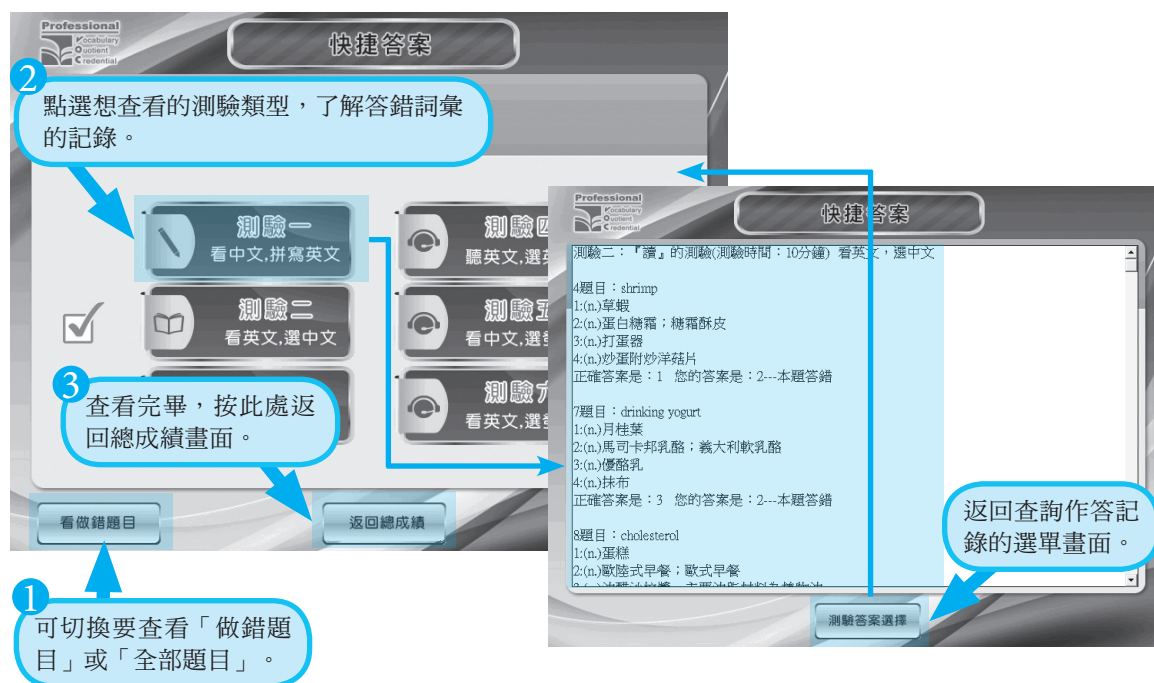


圖 13 查詢作答記錄畫面（快捷答案）



圖 14 查詢作答記錄畫面（詳細答案）

10. 正式檢定時，在結束系統前，需確認成績已記錄（上傳），才能按「離開」鈕，執行後也請等候 10 秒再關機或切斷網路，以免無法再次啟動本系統。

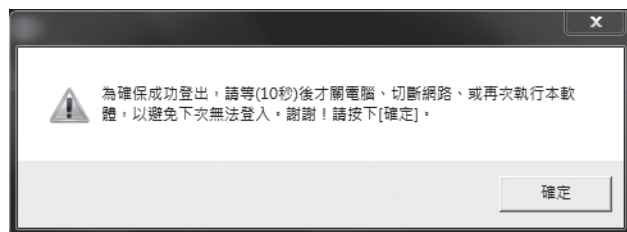


圖 15 系統結束提示畫面

11. 為避免每次啟動系統時重複輸入帳號的困擾，您可以自行修改並儲存帳號方法如圖 16 所示。

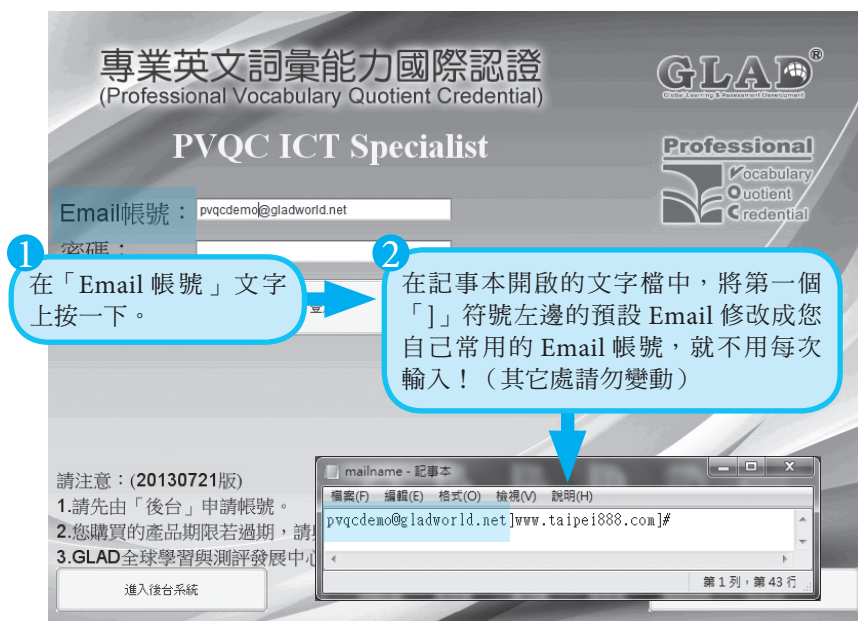


圖 16 修改系統預設帳號